

«СОГЛАСОВАНО»
Заместитель главы Администрации
Вахитовского и Приволжского районов
г.Казани

« » 2022г. *Р.Р.Сафин*

«УТВЕРЖДАЮ»
Заведующий МАДОУ «Детский сад
№ 342 комбинированного вида»
Приволжского района г.Казани

Никитина М.П. Никитина М.П.

«СОГЛАСОВАНО»
Начальник отделения пропаганды
ОГИБДД УМВД России г.Казани, майор
полиции

« » 2022г. *А.М.Валиева*

ПАСПОРТ

дорожной безопасности образовательной организации
МАДОУ «Детский сад № 342 комбинированного вида»
Приволжского района Г.Казани

2022 год

Общие сведения

Муниципальное автономное дошкольное образовательное учреждение
(Полное наименование образовательной организации)

«Детский сад № 342 комбинированного вида» Приволжского района

г.Казани

Тип образовательной организации дошкольное образование

Юридический адрес: 420104, г.Казань, ул.Братьев Касимовых д.26а

Фактический адрес: 420104, г.Казань, ул.Братьев Касимовых д.26а

Руководители образовательной организации:

Заведующий: Никитина Маргарита Павловна 224-73-49, 229-69-71

(фамилия, имя, отчество)

(телефон)

Старший воспитатель Кузнецова Альбина Разилевна 229-69-71

(фамилия, имя, отчество)

(телефон)

Заместитель заведующего
по хозяйственной работе Шафигуллина Лилия Фагилевна 229-69-71

(фамилия, имя, отчество)

(телефон)

Начальника отдела образования
по Вахитовскому и Приволжскому
районам г.Казани _____

_____ +7(843) 224 35 30

Старший инспектор (по пропаганде БДД)
отделения пропаганды БДД ОГИБДД
УМВД России по г.Казани,
капитан полиции _____

М.С.Гостев

Ответственные работники
за мероприятия по профилактике
детского травматизма

старший воспитатель Кузнецова Альбина Разилевна
(должность) (фамилия, имя, отчество)

229-69-71

(телефон)

Руководитель или ответственный
работник дорожно-эксплуатационной
организации, осуществляющей
содержание улично-дорожной
сети (УДС)*

(фамилия, имя, отчество)

(телефон)

Руководитель или ответственный
работник дорожно-эксплуатационной
организации, осуществляющей
содержание технических средств
организации дорожного
движения (ТСОДД)*

(фамилия, имя, отчество)

(телефон)

Количество обучающихся (учащихся, воспитанников) 321

Наличие уголка по БДД в каждой возрастной группе и в уголках для родителей
(если имеется, указать место расположения)

Наличие класса по БДД нет
(если имеется, указать место расположения)

Наличие автогородка (площадки) по БДД нет

Наличие автобуса в образовательной организации нет
(при наличии автобуса)

Владелец автобуса не имеется
(ОО, муниципальное образование и др.)

Время занятий в образовательной организации:

Режим работы МАДОУ с 6.30 час до 18.30 час

Телефоны оперативных служб:

Единая дежурно-диспетчерская служба (ЕДДС) (для звонков с мобильных телефонов.
Бесплатно, работает даже без sim-карты) — [112](tel:112)

Пожарная служба [101](tel:101) (с городских и мобильных телефонов)

Полиция [102](tel:102) (с городских и мобильных телефонов)

Скорая медицинская помощь [103](tel:103) (с городских и мобильных телефонов)

Горгаз [104](tel:104) (с городских и мобильных телефонов)

ЕДИНЫЙ ОБЩЕРОССИЙСКИЙ детский телефон доверия [8\(800\)2000-122](tel:88002000122)

* Дорожно-эксплуатационные организации, осуществляющие содержание УДС и ТСОДД, несут ответственность в соответствии с законодательством Российской Федерации (Федеральный закон «О безопасности дорожного движения» от 10 декабря 1995 г. № 196-ФЗ, Кодекс Российской Федерации об административных правонарушениях, Гражданский кодекс Российской Федерации)

Содержание

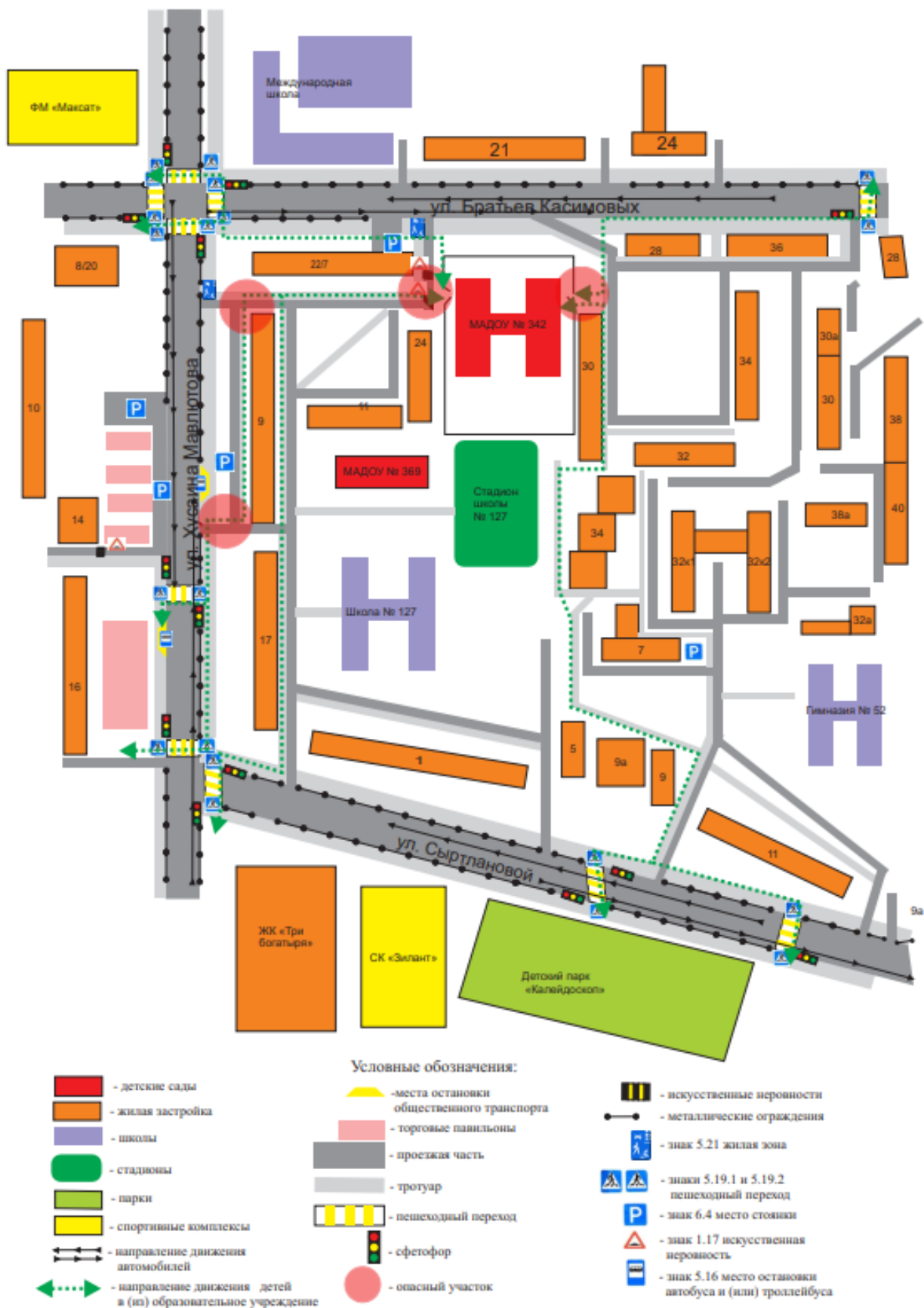
I. План-схемы образовательной организации (сокращение – ОО).

1. Район расположения образовательной организации, пути движения транспортных средств и детей (обучающихся).
2. Организация дорожного движения в непосредственной близости от образовательной организации с размещением соответствующих технических средств организации дорожного движения, маршруты движения детей и расположение парковочных мест.
3. Маршруты движения организованных групп детей от образовательной организации к стадиону, парку или спортивно-оздоровительному комплексу.
4. Пути движения транспортных средств к местам разгрузки/погрузки и рекомендуемые безопасные пути передвижения детей по территории образовательной организации.
5. Безопасное расположение остановки автобуса у образовательной организации.

II. Приложения.

План-схема пути движения транспортных средств и детей при проведении дорожных ремонтно-строительных работ вблизи образовательной организации.

1. План схемы района расположения образовательной организации



2. Схема организации дорожного движения в непосредственной близости от образовательной организации с размещением соответствующих технических средств организации дорожного движения, маршрутов движения детей и расположения парковочных мест



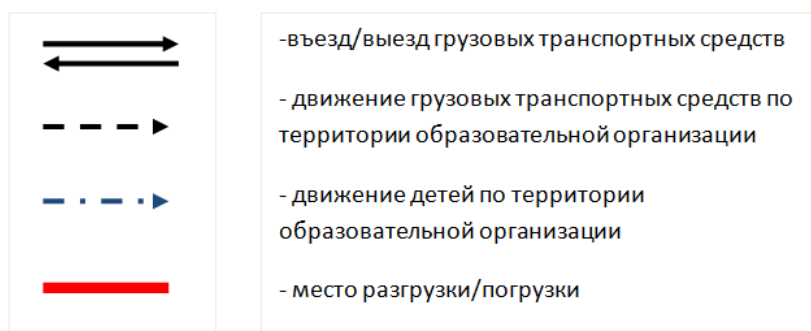
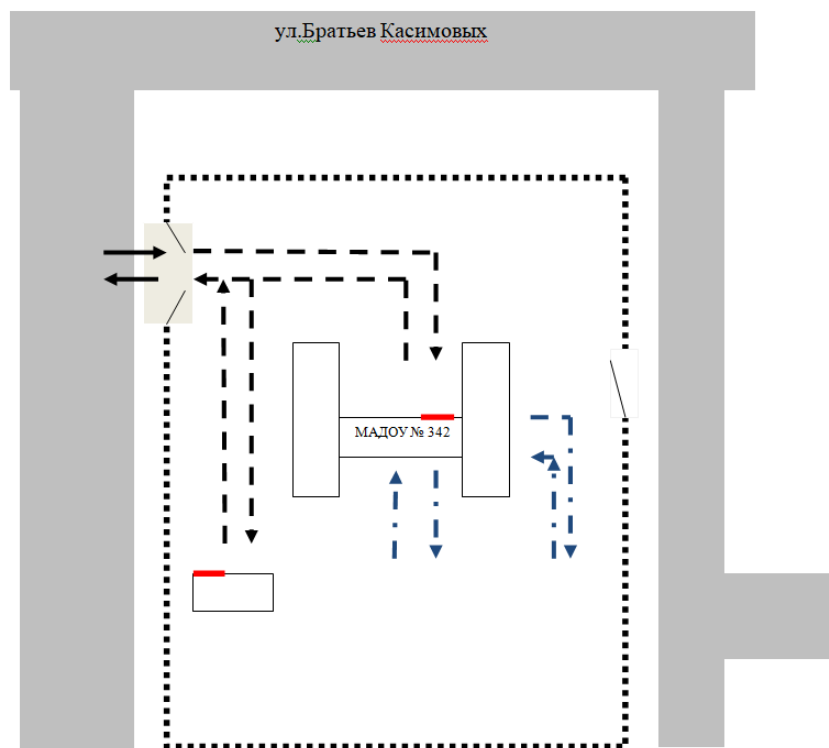
- Условные обозначения:**
- детские сады
 - жилая застройка
 - школы
 - стадионы
 - парки
 - спортивные комплексы
 - направление движения автомобилей
 - направление движения детей от остановок общественного транспорта
 - места остановки общественного транспорта
 - торговые павильоны
 - проезжая часть
 - тротуар
 - пешеходный переход
 - светофор
 - опасный участок
 - искусственные неровности
 - металлические ограждения
 - знак 5.21 жилая зона
 - знаки 5.19.1 и 5.19.2 пешеходный переход
 - знак 6.4 место стоянки
 - знак 1.17 искусственная неровность
 - знак 5.16 место остановки автобуса и (или) троллейбуса
 - направление движения детей от остановок частных транспортных средств

3. Маршруты движения организованных групп детей от образовательной организации к стадиону, парку или спортивно-оздоровительному комплексу

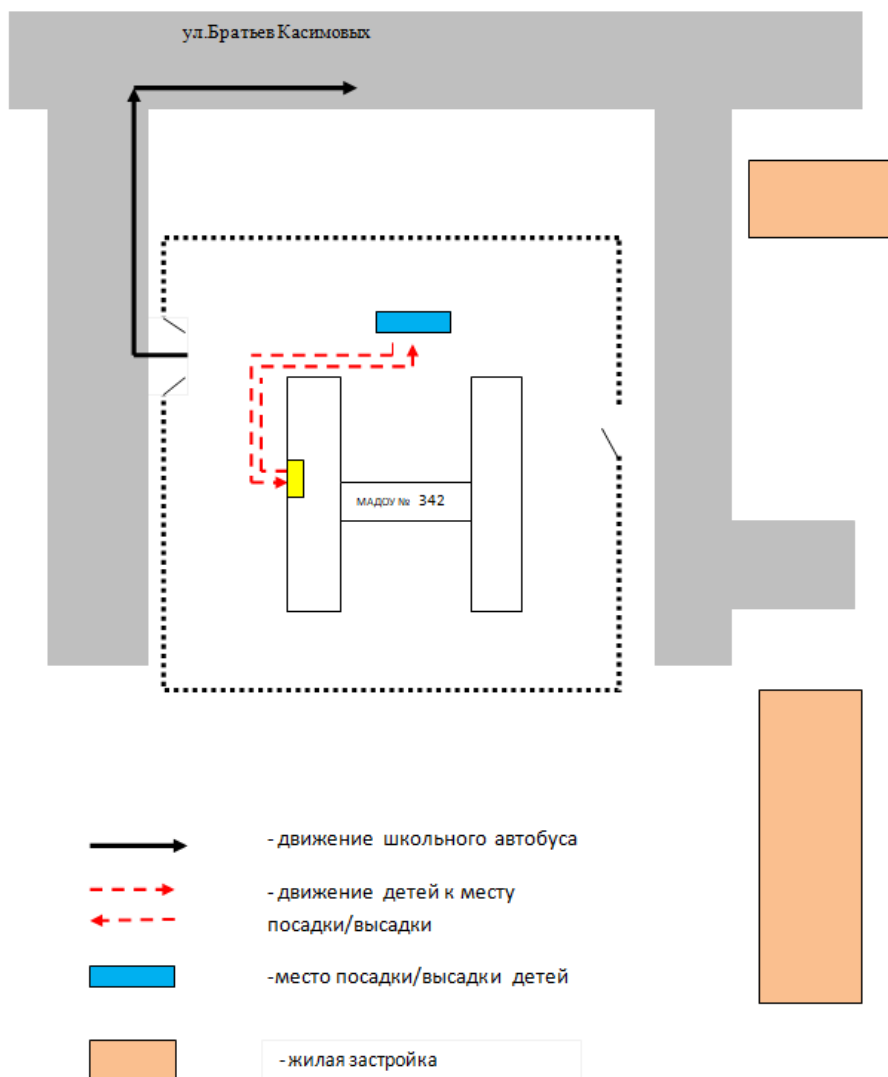


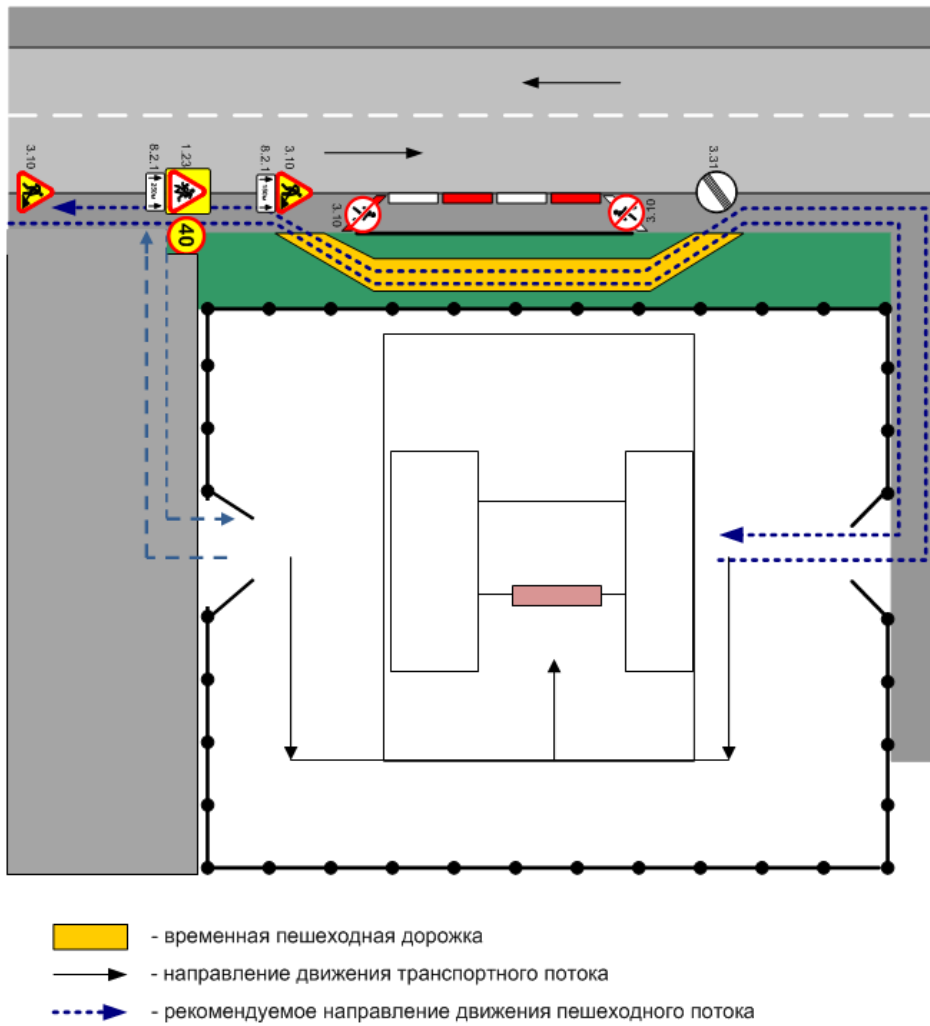
- Условные обозначения:**
- детские сады
 - жилая застройка
 - школы
 - стадионы
 - парки
 - спортивные комплексы
 - направление движения автомобилей
 - направление безопасного движения группы детей к стадиону, спортивно-оздоровительному комплексу/парку
 - места остановки общественного транспорта
 - торговые павильоны
 - проезжая часть
 - тротуар
 - пешеходный переход
 - светофор
 - искусственные неровности
 - металлические ограждения
 - знак 5.21 жилая зона
 - знаки 5.19.1 и 5.19.2 пешеходный переход
 - знак 6.4 место стоянки
 - знак 1.17 искусственная неровность
 - знак 5.16 место остановки автобуса и (или) троллейбуса

4. Пути движения транспортных средств к местам разгрузки/погрузки и рекомендуемые безопасные пути передвижения детей по территории образовательной организации



5. Безопасное расположение остановки автобуса у образовательной организации





План-схема пути движения транспортных средств и детей при проведении дорожных ремонтно-строительных работ вблизи образовательной организации